

III.4. CARACTERIZACIÓN DE LAS VARIABLES ANTRÓPICAS

III.4.1. Morfología Urbana

En una aproximación morfológica a la ciudad de Angol, desde una perspectiva global, la característica más relevante se refiere a la impronta que el “lugar geográfico”, o sitio, ha tenido y tiene en la estructura de esta ciudad. La influencia del lugar geográfico en la implantación y evolución del soporte físico de la ciudad también ha tenido como otro facto determinante la génesis de este centro urbano, como resultado de una ocupación de frontera durante el Siglo XIX relacionada con la línea defensiva del Malleco, entre el espacio colonial y los territorios de la Araucanía.

Tanto el lugar como los objetivos de la ocupación del territorio interactuaron en el emplazamiento original de la ciudad, principalmente por las características favorables de la geografía para la implantación de un poblado con fines estratégicos en el contexto de la expansión del espacio nacional, en que no sólo se pretendía la ocupación de estos territorios para la consolidación del Chile republicano, sino que también se incluían consideraciones relativas a seguridad en lo que básicamente era una “frontera viva”. Es así como dos enclaves iniciales, los fuertes de Huequén y de Angol, se localizan en una diagonal que cruza las vegas, en una angostura entre dos cadenas de cerros. En el extremo oriente de esta diagonal se localiza Huequén, que originalmente se consideraba como un centro poblado independiente, a cierta distancia de Angol, es actualmente parte integral de la ciudad. Si bien hubo objetivos estratégicos, de ocupación, en estas fundaciones, el lugar en sí mismo está dotado de recursos excelentes para la ocupación desde una perspectiva económica al presentar tierras de buena calidad y dotadas de recursos hídricos.

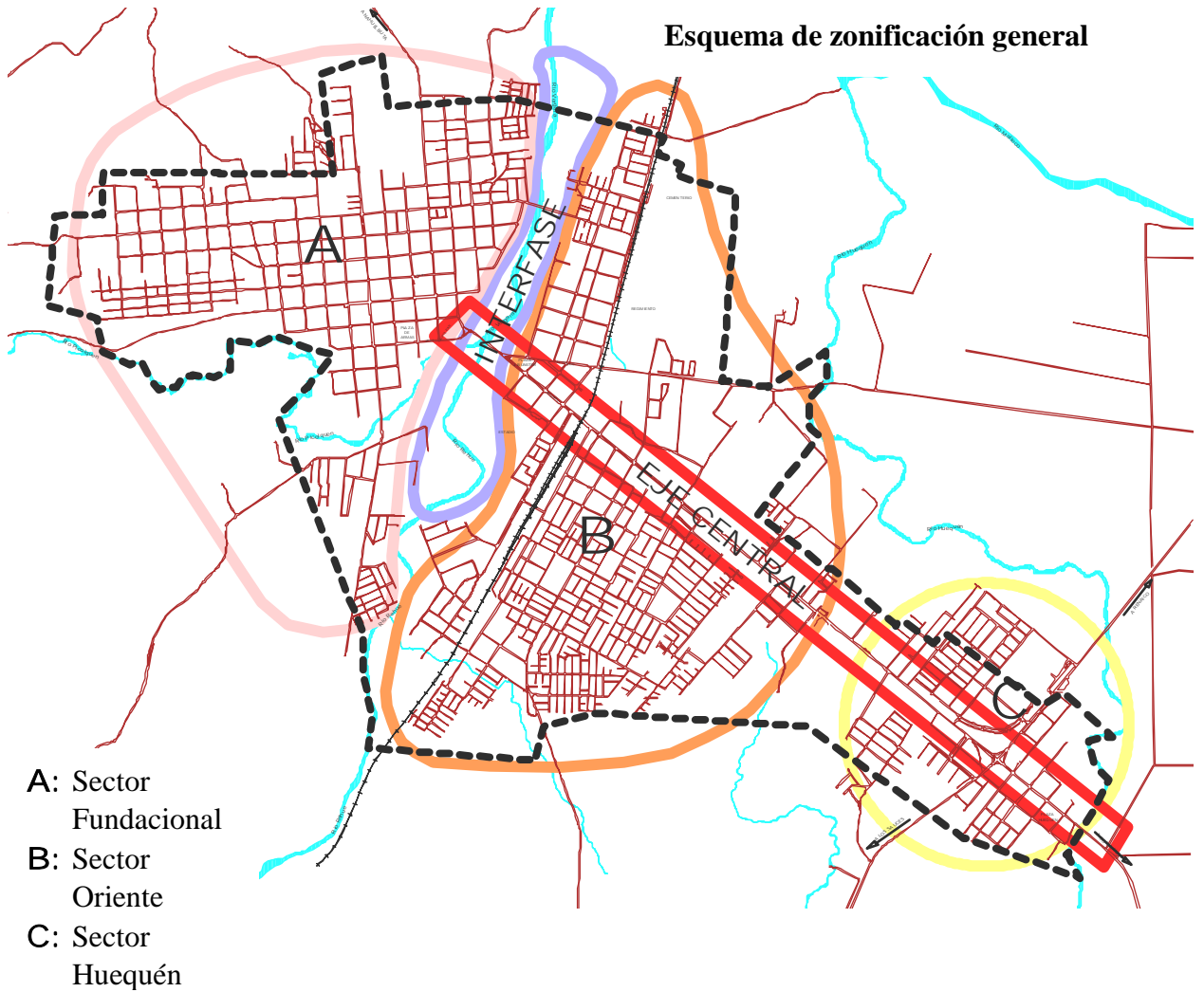
El sitio, como se ha analizado en el pto. IV.1.1., letra a, se constituye en un valle limitado con la precordillera de la costa al poniente y nor-poniente y algunos cerros de menor altura en el oriente. Las vegas o valle presentan una situación de excepción por la presencia de cursos de agua de distinta envergadura en cuanto a su caudal, pero constituido por ríos importantes como los son el río Malleco y el río Vergara. En una segunda escala de influencia está la especificidad del curso de los ríos en las vegas / valle siendo el curso del río Vergara y su afluente el Huequén el de mayor importancia en determinar las características morfológicas de la ciudad de Angol, ya que esta ciudad se desarrolla originalmente al poniente de este río.

Los factores antes descritos han definido la morfología de la ciudad y permiten distinguir en la ciudad tres zonas:

- el sector central o fundacional (*el centro*)
- el área urbanizada al oriente del río Rehue (*el otro lado*) y
- el sector de Huequén

A su vez en la ciudad hay dos zonas más que interactúan con las partes antes descritas, siendo una de carácter natural; la zona ribereña (*interfase*) y la otra de carácter funcional unida al eje que une el centro y Huequén. En la página siguiente se grafica esta situación y a continuación se describen las zonas homogéneas que se diagnosticaron.

Esquema de zonificación general

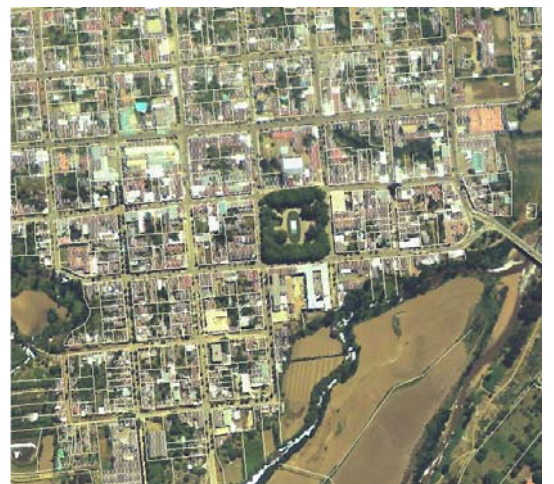


a. Sector Fundacional

Las zonas siguientes se ubican al poniente de los ríos Vergara y Rehue y constituyen, con la excepción de la *Zona Enclaves Aislados*, el casco central de la ciudad:

a.1 Zona Central

Esta es la zona de la ciudad fundacional caracterizada por la implantación de un damero / retícula que se impone sobre la topografía sin consideraciones a su situación de borde de río. La trama resultante interactúa orgánicamente con los bordes topográficos sin reconocer, en su trazado, este fenómeno geográfico sino que más bien descomponiéndose irregularmente. La Plaza con una localización descentrada respecto al damero se ubica próxima al borde de los ríos. Esta zona Central con un alto nivel de consolidación en lo que respecta a la ocupación de las manzanas, con construcciones dominantes de albañilería y en general en buen estado, con infraestructura vial predominantemente pavimentada,



presenta la mayor concentración de edificaciones de más de un piso, como también la mayor concentración de servicios urbanos, constituyéndose en el centro funcional de la ciudad.

a.2 Zona Pie de Monte

La prolongación hacia el norte y nor-poniente de la trama urbana central, mantiene en el sentido norte – sur la regularidad de la trama fundacional y presenta una mayor discontinuidad en los ejes oriente poniente de esa trama. Esta zona se emplaza tanto en el nor oriente de la ciudad y en el borde norte y poniente asciende por las laderas que circundan el emplazamiento de la trama



fundacional. Es acceso a la ciudad desde el nor - poniente de la comuna y “pasada” hacia el parque nacional Nahuelbuta, e incluye el sector El Cañón. El Pie de Monte presenta un nivel de consolidación relativamente alto en lo que respecta a la ocupación de las manzanas, con construcciones principalmente de albañilería en su borde con la zona Central y predominantemente de madera a medida que se aleja de la trama central. Presenta dos sectores bastante definidos de concentración de edificaciones en mal estado (uno hacia el norte del puente. N°2 y el otra hacia el norte de calle Colima) con infraestructura vial predominantemente de tierra. Funcionalmente es casi exclusivamente residencial con edificaciones principalmente de un piso. Se puede considerar en el contexto urbano global de la ciudad como un barrio residencial central, de continuidad de la trama fundacional y funcionalmente dependiente de ella.

a.3 Zona El Retiro

Esta zona ubicada inmediatamente al poniente de la zona Central con gran discontinuidad respecto a esa trama ya que sólo una de las calles se prolonga hacia esta zona y con una proporción de “medias manzanas”, presenta, sin embargo, en su interior una gran regularidad en el trazado de su soporte urbano. Se caracteriza por ser principalmente residencial, densamente ocupada, construcciones predominantemente de albañilería en regular estado y de un piso de altura, su estructura vial es de tierra. Es una zona residencial de bajos ingresos, próxima al



centro y funcionalmente dependiente de él, que a pesar de su cercanía con éste presenta segregación por la baja conectividad con la trama fundacional.

a.4 Zona de Enclaves Aislados (El Rosario)

En la única prolongación de la trama central hacia el sur, cruzando el Picoicué en el pte El Rosario y en torno a la calle P. Aguirre C que corre paralela al río Rehue se ubican intervenciones de vivienda social sin ningún nivel de integración entre ellas y con sus propias tramas urbanas, son auto - contenidas e interiores. Se puede definir como una zona residencial desmembrada, con construcciones predominantemente de madera y mixtas, de un piso de altura, en general en buen estado con una significativa dotación de calles



pavimentadas en sus tramas y dependiente funcionalmente de la zona Central. Estos emprendimientos se destacan por su forma característica de agrupación y en este caso se emplazan de modo segregado de la ciudad y entre si dando una imagen de no consolidación urbana.